



Regler och anvisningar för medlemmar i Waxholms Båtklubb, WBK

Allmänna regler inom WBK klubbhamns område

Waxholms Båtklubb är en ideell förening, där arbetet med att hålla hamnen i ett väl fungerande skick tar en hel del tid i anspråk. För att hålla nere våra kostnader har vi alla ett gemensamt ansvar att hjälpa till. Det finns alltid saker att jobba med nere på klubben!

Information om klubben, medlemmarna, båtplatser mm finns i Lilla Klubbhuset.

Alla medlemmar är skyldiga att känna till och följa klubbens regler och anvisningar.

Klubbhamnsområdet är klubbens privata mark som disponeras av medlemmarna.

För medtagna gästgästande personer ansvarar resp medlem.

Vid frågor gällande klubbområdet, kontakta hamnkaptén.

För allmän säkerhet

Alla bör känna till var det finns brandsläckare, räddningsstegar och livbojar.

Föräldrar ansvarar för sina barn när de befinner sig på klubbens område.

Barn får inte springa omkring på slipområdet när arbeten pågår – klubbområdet är ingen lekplats!

Om du ser folk på klubbområdet som du inte känner igen så fråga vad de har för ärende.

Miljöfarliga ämnen

Färgrester, bränsle, spillolja, batterier, lösningsmedel mm åligger varje medlem att själv ta hand om.

Elanvändning

Man ska använda EU-anpassade, oskarvade kablar från eluttaget tills de når in/ner i båten.

Tillfällig normal elanvändning (som batteriladdning, eldrivna handverktyg, mm) ingår i vinter- resp sommarplatsavgifter.

Till de båtägare som har behov av en fast/permanent elanslutning, vinter eller sommar, tillhandahåller klubben en elmätare, och båtägaren blir debiterad för sin förbrukning.

Båtägaren ansvarar för sin egen elkabel, och alla kablar ska vara märkta med ägarens namn.

Medlems informationsskyldighet

När medlem vidtar någon åtgärd som påverkar klubbområdet och dess nyttjande åligger det medlemmen att först fråga hamnkaptén om råd och lämplighet.

Exempel: Om ni väntar en gästbåt så prata med hamnkaptén om han vet någon plats som går att låna.

Medlems materiel/utrustning mm inom klubbområdet ska märkas med namn och telefon.

Information om klubben

Information om klubben, medlemmarna, båtplatser mm finns i lilla klubbhuset.

Vid frågor, kontakta hamnkaptén.

Parkering

Parkeringstillstånd erfordras för bilparkering på klubbhamnsområdet. Tillståndet ska läggas synligt genom framrutan.

Ett parkeringstillstånd per medlem med sommarplats kan erhållas, t ex vid båtplatsavtalets ingående.

Parkera på planen efter sjösättningen så att planen utnyttjas på bästa sätt och inga tomma luckor bildas.

Bommen skall alltid hållas stängd. Vid frågor, kontakta hamnkaptén.



Grundregler för medlemskapet i WBK

1. Medlem är den som har blivit antagen och registrerad i Waxholms Båtklubbs medlemsmatrikel.
2. Med familj avses alla personer, oavsett ålder, som har samma bostadsadress som medlemmen och som folkbokföringsmässigt tillhör medlemmens familj.
3. Medlems familj är som tidigare välkommen att delta i klubbens aktiviteter och sammankomster.
4. Medlems skyldighet att delta i av klubben arrangerade arbeten (t ex städdagar etc) kan fullgöras solidariskt av familjen. Det viktiga är *att* någon i familjen ställer upp, inte *vem*.

Regler för tillgång till klubbens resurser

Endast medlem kan:

1. Ställa sig i kö för båtplats (land/sjö), redskapsbod, eller annan genom klubben tilldelad resurs.
2. Tilldelas båtplats (land/sjö), redskapsbod, eller annan genom klubben tilldelad resurs.
3. Hyra klubbhuset.

Kommentar: När en medlems barn blivit stora och "båtfärdiga" ska dom alltså gå in som egna registrerade medlemmar i klubben för att kunna tilldelas egen båtplats eller ställa sig i kö.

Regler för båtplatser

Medlem som tilldelats en båtplats ska sluta avtal om detta med klubben genom båtplatssamordnaren. För avtalet gäller generellt en ömsesidig uppsägningstid av två månader. Sommarplatser ska sägas upp före 1 april, vinterplatser ska sägas upp före 1 augusti. Uppsäges ej avtalet förlängs detta automatiskt ett år i taget. Vid uppsägning av båtplats ska platsägaren skicka in en uppsägning via brev/mejl till klubbens båtplatssamordnare.

Medlem som äger båt med registrerad båtplats land/sjö kan, efter medgivande från styrelsen, överlåta platsen till vuxen person i medlemmens familj (t ex fru, barn) vid exceptionella händelser (t ex sjukdom, dödsfall).

Köregler för båtplatser gällande land och sjö

1. När en plats blir ledig så erbjuds den till de köande uppifrån i kölistan. Kan inte nr 1 nyttja platsen så går erbjudandet till nr 2, etc.
2. Om man tackar "nej" till en erbjuden men möjlig båtplats så flyttas man nedåt i kön 2 år.
3. Medlem som fått en plats (land eller sjö) och sedan tänker byta, inte sjösätta eller ta upp sin båt får disponera platsen max 2 år utan att platsen nyttjas som avsetts. Platsen kan under tiden lånas ut till annan medlem i klubben, varvid hamnkaptén ska meddelas. Efter 2 år utan eget nyttjande återgår platsen till klubben och blir tillgänglig för kön. Undantag kan beviljas vid sjukdom eller andra extraordinära händelser.

Regler för båt i sjön, vid brygga/ponton eller svajboj

Båtägaren är skyldig att känna till och följa de regler och anvisningar som klubben har fastställt.

Förtöjning

Den som blir tilldelad en bryggplats ansvarar för förtöjning och att boj, bojsten och bojkätting är anpassade efter båten. Dessa bör kontrolleras minst vart femte år. Båten ska ha minst 2 fendrar på båda sidor samt dubbla för- och aktertampar. Förtöjningar mot brygga skall förses med tillräckliga dämpare/fjädrar och säkerhetslinor/kättingar, se bild 1 i bildbilagan.

Förtöjning vid Y-bommar kräver 4 fjädrar för att avlasta även bommarna, se bild 2.

Båtägarens förtöjningsmateriel till brygga/ponton ska tas bort efter båtsäsongens avslutande.

Båtklubben ansvarar för fästen i bryggan.

Omfördelning av båtplatser

Det händer ibland att styrelsen måste omfördela en del platser så att båtplats och båtstorlek stämmer överens. Det gäller för alla medlemmar, oavsett hur länge man haft platsen.

Regler och råd för att undvika olyckor vid upptagning och sjösättning av båt

1. Om du har en upptagningsplats på plan/slip och ej skall utnyttja den så måste resp förman veta det senast under augusti, annars får du betala för platsen (och för uppläggningsplanen: kranbil).
2. Slipliggare ska följa slipförmans anvisningar avs upptagning, pallning/stöttning och sjösättning.
3. Varje medlems främsta ansvar som slipliggare är att ställa upp vid arbete med/på slip, vagn och spel (inkl underhåll), särskilt vid upptagning och sjösättning.
4. Inför varje samling för upptagning/sjösättning görs en genomgång av aktuella moment och regler.
5. Inför upptagning ska varje båt vara helt förberedd, med pallnings- och stöttningsmateriel på plats.
6. Schemat för upptagning/sjösättning överenskoms för varje slip under ledning av resp slipliggare.
7. Båttäckning ska plockas ned efter sjösättning och lägg på anvisad plats. Märk med synligt namn.
8. Minsta bemanning vid upptagning/sjösättning med slip är tre: Två i båten samt en som kör spelet och kollar vagnen.
9. Pallvirket ska ha tillräcklig dimension och kvalitet, och stöttor måste säkras.
10. Utgrävningar i slipbacken får inte göras. Pallning och stöttning ska anpassas till marken.
11. Om busväder: Byt dag! Regnvåt materiel blir farligt hal och man ska inte slira omkring vid slip.
12. Båt på slipvagn ska ha tillräcklig lutning och säkras mot hornen.
13. Målsman ansvarar för sina barn när de befinner sig på klubbens område.
Barn får inte springa omkring på slipområdet där arbeten pågår.
14. Vinterliggare på vagn: Spelet ska avlastas med kilar och/eller kätting till räls. Slacka wiren.
15. Skyddshjälm skall användas vid arbete under mastkran eller kranbil.

Bildbilaga

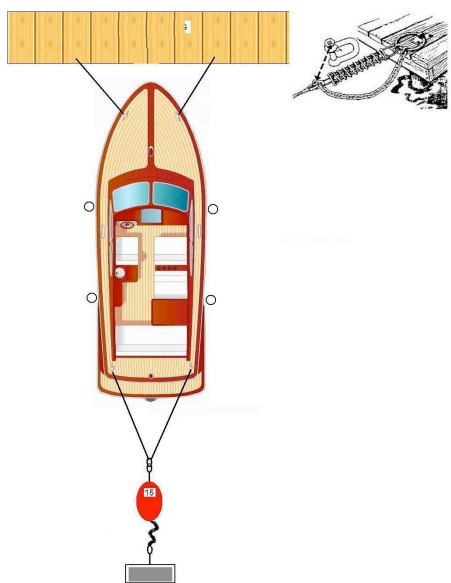


Bild 1:
Korrekt förtöjning vid brygga/ponton

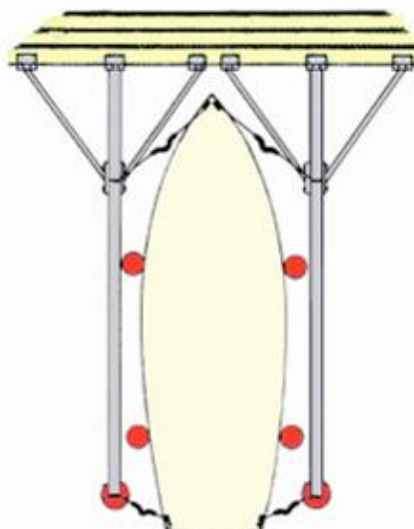


Bild 2:
Korrekt förtöjning vid Y-bommar

(Här kan vi tänka oss fler bilder av förtöjningar, pallningar, materiel, mm!)



Regler för att hyra och nyttja klubbhuset

För att hyra klubbhuset kontaktas Klubbhusförman, se klubbens matrikel. Klubbhuset används av medlemmar som verkstad, toalett, värmestuga, mm. Därför kan hallen och köket vara lite ostädade när ni hyr. Även under uthyrning ska klubbmedlemmar äga tillgång till verkstad och toaletter.

Allmänt gäller att:

1. I klubblokalen råder rökförbud.
2. I öppna spisen råder eldningsförbud, men värmeljus går bra att tända.
3. Vid 50 personer eller fler ska altandörren vara upplåst.
4. Marschaller får ej brinna på trappor eller altanräcken.
5. Svensk flagga finns att låna.
6. Om något är trasigt eller går sönder: Meddela uthyraren.
7. Bakom dörren finns en termostat som styr el-radiatorerna.
8. Termostaten står normalt på c:a +5 grader.

Klubbhushyrarens ansvar efter fest:

1. Klubbhuset ska vara städad. Om extra städning krävs efteråt debiteras 450 kr.
2. Inga sopor får finnas kvarlämnade.
3. Kylskåpet ska vara avstängt med dörren på glänt.
4. Toaletterna ska vara städade.
5. Golvet ska våttorkas.
6. Extrastolarna ska vara staplade i 5-6 staplar.
7. Utanför ska marschaller, ev fimpar, mm skräp städas bort.
8. Extra plastsregnkydd över altanen ska vara avtaget och hoppackat.
9. Klubbflaggan ska återuppsättas.
10. Altandörr och entrédörr ska vara låsta.
11. Termostaten bakom dörren ska återställas till c:a +5 grader.